

## SYNTHESE DE L'ACTIVITE TOURISTIQUE EN 2021

### 1. LES CLIENTELES TOURISTIQUES

La Martinique reçoit deux catégories de **VISITEURS TOURISTIQUES** :

1. **LES EXCURSIONNISTES** qui séjournent moins de 24 heures dans l'île et qui sont composés de deux sous-groupes :
  - a. *Les croisiéristes* ou visiteurs de croisière, qui arrivent sur les navires de croisière et repartent dans la journée,
  - b. *Les "Autres Excursionnistes"*, qui arrivent et repartent dans la journée, par avion ou par les navettes maritimes opérant entre la Martinique, la Dominique, la Guadeloupe et Ste-Lucie. Le groupe des « Excursionnistes » comprend également *les excursionnistes-tête de ligne*, qui viennent débiter et terminer leur croisière en Martinique. L'activité de port d'embarquement engendre ce flux d'excursionnistes tête de ligne qui, dans leur grande majorité, passent directement de l'aéroport au navire.
2. **LES TOURISTES**, dont la durée de séjour est d'au moins 24 heures et d'au plus un an ; ils résident soit à l'hôtel, chez des parents ou des amis, dans des villas, des appartements, des résidences de tourisme ou des gîtes, ou encore sur leur bateau, en ce qui concerne les plaisanciers.

Le tableau 1 retrace l'évolution annuelle de la fréquentation touristique, qui a totalisé 330,4 milliers de visiteurs pendant l'année 2021. Le flux total de 2021 a diminué de 41 %, comparativement à 2020 et de 65,7 % relativement à 2019, suite aux effets de la pandémie de Covid 19 et des mesures publiques induites. Le flux touristique de 2021 se maintient sous le seuil annuel de 600 mille de visiteurs touristiques et constitue le plus faible niveau de fréquentation des 37 dernières années.

Tableau 1 : Répartition de la fréquentation touristique par catégorie de visiteurs

	2021	%	2020	%	2019	%	2021/20 en %	2021/19 en %
Croisiéristes	0	0	170 399	30,5	285 128	29,6	-100,0	-100
Autres Excursionnistes	21 167	6,4	40 923	7,3	77 431	8	-48,3	-72,7
<i>Excursionnistes tête de ligne</i>	0	0,0	30 650	5,5	55 480	5,8	-100,0	-100
<i>Autres Excursionnistes</i>	21 167	6,4	10 272	1,8	21 951	2,3	106,1	-3,6
<b><u>TOTAL EXCURSIONNISTES</u></b>	<b><u>21 167</u></b>	<b><u>6,4</u></b>	<b><u>211 322</u></b>	<b><u>37,8</u></b>	<b><u>362 559</u></b>	<b><u>37,6</u></b>	<b><u>-90,0</u></b>	<b><u>-94,2</u></b>
Séjour	291 011	88,1	312 305	55,8	556 268	57,7	-6,8	-47,7
Plaisance	18 190	5,5	35 958	6,4	45 067	4,7	-49,4	-59,6
<b><u>TOTAL TOURISTES</u></b>	<b><u>309 201</u></b>	<b><u>93,6</u></b>	<b><u>348 263</u></b>	<b><u>62,2</u></b>	<b><u>601 335</u></b>	<b><u>62,4</u></b>	<b><u>-11,2</u></b>	<b><u>-48,6</u></b>
<b><u>TOTAL GENERAL</u></b>	<b><u>330 368</u></b>	<b><u>100</u></b>	<b><u>559 584</u></b>	<b><u>100</u></b>	<b><u>963 894</u></b>	<b><u>100</u></b>	<b><u>-41,0</u></b>	<b><u>-65,7</u></b>

Les mois de haute saison (de janvier à avril et le mois de décembre) concentrent 41,8 % de la clientèle totale (78,3 % en 2020). Ces mois de haute saison totalisent 41,3 % de la fréquentation des touristes de séjour (64,5 % en 2020). Les figures 1 et 2 illustrent l'évolution mensuelle des fréquentations de séjour et de croisière en 2019, 2020 et 2021.

Figure 1 : Fréquentation mensuelle des visiteurs touristiques en 2021, 2020 et 2019

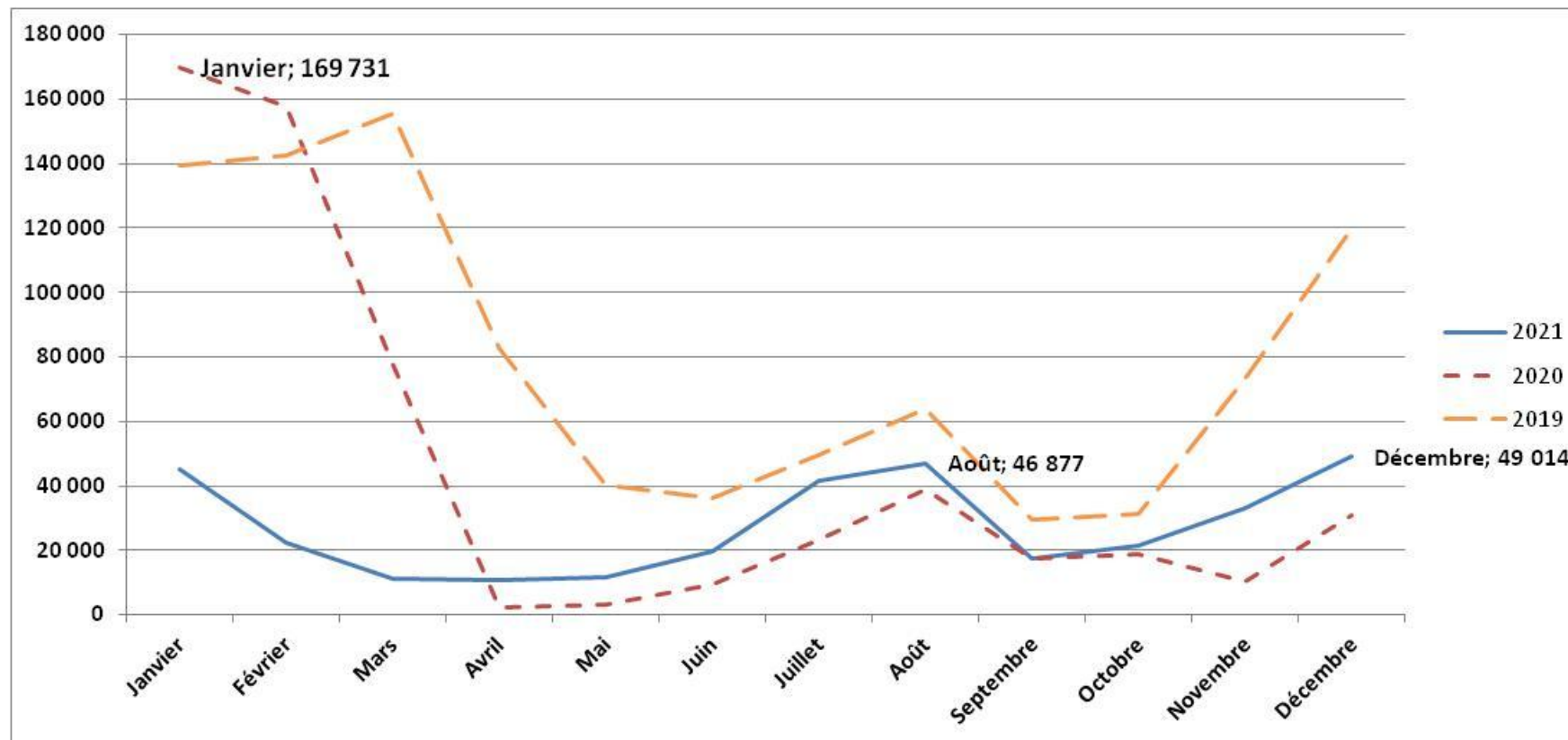
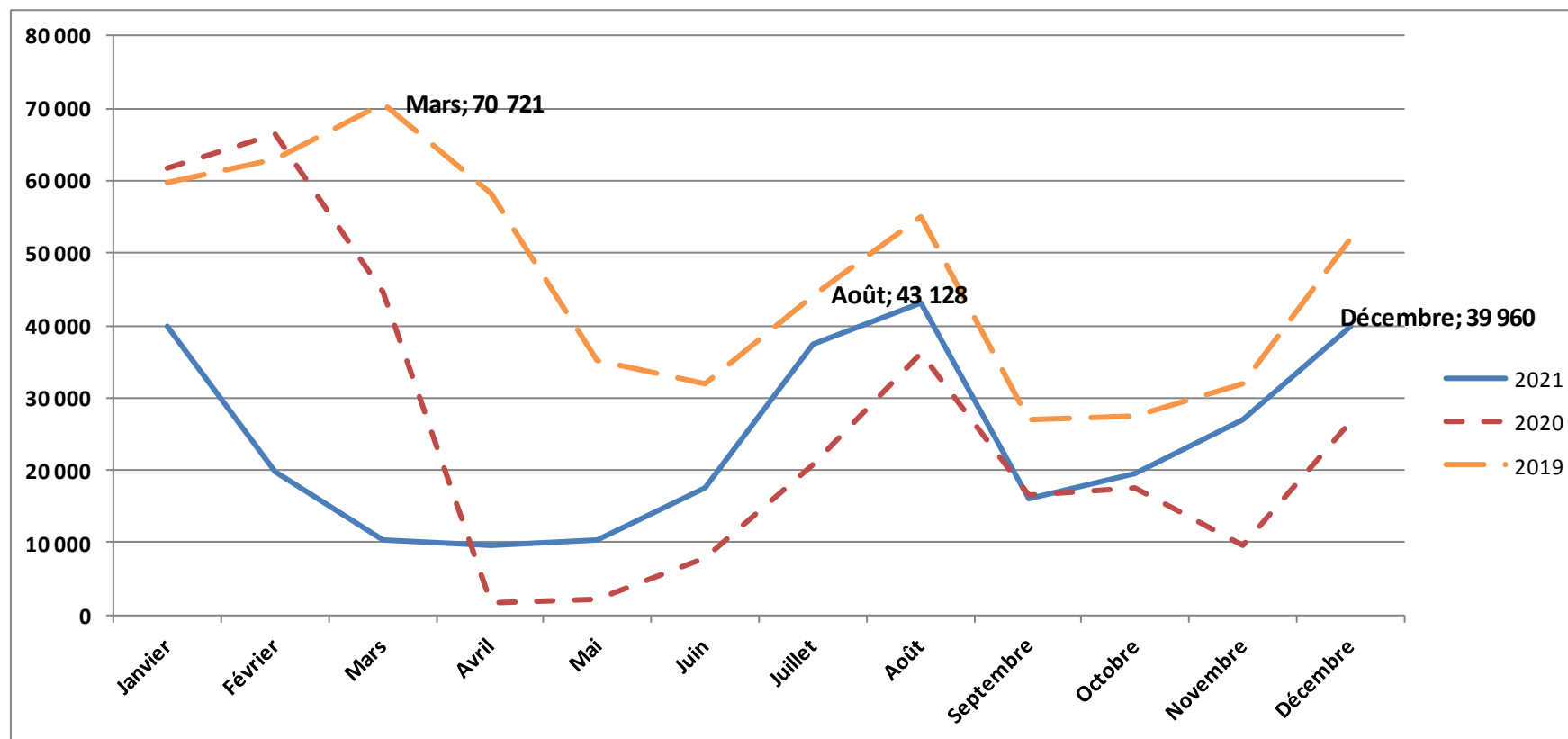


Figure 2 : Fréquentation mensuelle des touristes de séjour en 2021, 2020 et 2019



## 2. LES EXCURSIONNISTES DE CROISIÈRE

En 2021, il n'y a pas eu aucune d'activité de croisière. Les différentes mesures sanitaires n'ont permis l'accostage d'aucun navire de croisière, réduisant ainsi à la nullité la fréquentation de croisiéristes.

## 3. LES TOURISTES DE SÉJOUR

Le flux de touristes a diminué comparativement à 2020, pour atteindre 309,2 milliers de visiteurs, dont 18 190 plaisanciers. La fréquentation des touristes de séjour a également diminué de 6,8 % entre 2021 et 2020. La clientèle des touristes de séjour est ainsi demeurée sous le seuil de 500 000 visiteurs, suite aux effets de la pandémie de Covid 19 et des mesures publiques induites. L'année 2021 se classe au 32<sup>ème</sup> rang des fréquentations des trente-sept dernières années et avoisine le flux atteint en Martinique au cours de l'année 1990 (281 517 touristes de séjour).

Sont présentées ci-après les caractéristiques des touristes de séjour (dont le mode d'hébergement est l'hôtel, le meublé de tourisme, la villa, la résidence de tourisme ou le gîte, ou encore chez des amis ou parents).

### **3.1.LES LIEUX DE RESIDENCE DES TOURISTES DE SEJOUR**

La répartition par lieu de résidence a fortement évolué entre 2021 et 2020. Les français de l'hexagone constituent la source quasi unique de touristes de séjour avec 94.4 % du flux annuel. Leur fréquentation augmente de 22 points au détriment principalement des caribéens, qui perdent 16.5 points. La proportion d'européens diminuent également de près de 5 points.

**Tableau 3 : Répartition des touristes de séjour selon leur lieu de résidence (en %)**

<b>Pays de Résidence</b>	<b>2021%</b>	<b>Fréquentation 2021</b>	<b>2020%</b>
USA	0,5	1 393	0,6
CANADA	0,5	1 587	1,8
FRANCE	94,4	274 601	71,7
EUROPE	3,6	10 399	8,5
CARAIBE	0,6	1 693	17,1
AUT PAYS	0,4	1 339	0,3
<b>TOTAL</b>	<b>100</b>	<b>291 011</b>	<b>100</b>

#### **3.1.1. LES REGIONS DE RESIDENCE DES TOURISTES EN PROVENANCE DE L'HEXAGONE**

Les quatre premières régions de l'hexagone, classées par l'importance du flux touristique généré, concentrent plus de 50 % des visiteurs français résidant dans l'hexagone (56.9 % pour 54.1 % en 2020). Les ressortissants belges constituent les premiers fournisseurs de touristes de séjour européens. Ils totalisent un peu plus d'un cinquième de la clientèle européenne (22.9 % et 61.3 % en 2020). Bien que nettement différente de celle de 2020, la distribution de la clientèle en 2021 ne retrouve pas une structure voisine de celle de 2019. Le poids des espagnols a permis de les distinguer. Ils totalisent 6.1 % de la clientèle européenne (3.8 % en 2020).

**Tableau 4 : Répartition de la clientèle de séjour française de l'hexagone par région (en %)**

ILE DE FRANCE	29,8
AUVERGNE-RHONE ALPES	10,1
NOUVELLE AQUITAINE	9,8
HAUTS DE FRANCE	7,2
OCCITANIE	6,6
GRAND EST	6,5
NORMANDIE	6,2
PACA	6,0
PAYS DE LA LOIRE	5,4
BRETAGNE	4,5
BOURGOGNE-FRANCHE COMTE	3,9
CENTRE	3,5
CORSE	0,5

**Tableau 5 : Répartition de la clientèle de séjour européenne (en %)**

	Flux	%
BELGIQUE/LUXEMBOURG	2381	22,9
ALLEMAGNE	1132	10,9
PAYS SCANDINAVES	855	8,2
PAYS BAS	817	7,9
SUISSE	798	7,7

ROYAUME UNI	666	6,4
ITALIE	663	6,4
ESPAGNE	636	6,1
AUTRE EUROPE	2451	23,6
TOTAL	10 399	100

Les touristes de séjour, en majorité des hommes (50.3 % pour 48.6 % en 2020) sur l'ensemble de l'année, ont pour 49.6 % d'entre eux, entre 35 et 54 ans (cette proportion atteignait 55.8 % en 2020). L'âge moyen des visiteurs de séjour diminue d'un an, en passant de 43 ans en 2020 à 42 ans en 2021. Un peu moins de la moitié des visiteurs de séjour (44 %) disposent d'un revenu du ménage compris entre 2 100 € et 6 100 € par mois (52.1 % en 2020). Le revenu moyen du ménage atteint 3 700 € en 2021 pour 3 800 € en 2020. Les cadres ou professions libérales (y compris les artisans et les commerçants) ont représenté 31.4 % des touristes (35.1 % en 2020), et les retraités ont totalisé 15 % (9.9 % en 2019). En moyenne, les touristes de séjour visitent la Martinique en groupes de 2 personnes (2.4 en 2020).

Les « premiers visitants » (ceux qui découvrent la destination pour la première fois) sont proportionnellement moins nombreux. Ils concentrent 36.1 % de la fréquentation de 2021, pour 45.6 % en 2020. Ainsi, ceux qui n'en sont pas à leur premier voyage (les « repeaters »), totalisent 63.9 % de la fréquentation (54.4 % en 2020).

La durée moyenne de séjour des touristes de séjour a augmenté en 2021. Elle était en moyenne de 15 jours pour 11 jours en 2020.

### ***3.2.BUT DU VOYAGE DES TOURISTES DE SEJOUR***

En venant en Martinique, les visiteurs de séjour recherchent en majorité un produit balnéaire classique, combinant un climat chaud, des plages, un cadre exotique, la détente et des gens du pays accueillants. A 70.4 %, ils visitent la Martinique pour leurs loisirs (81.2 % en 2020). La pandémie de covid 19 est vraisemblablement en liaison avec la nette augmentation du motif « Autre » : 14.1 % de la fréquentation totale et 3.8 % en 2020. Un peu moins de 27 000 d'entre eux ont déclaré être venus en Martinique pour affaires ou en congrès, soit 9.2 % du flux annuel de visiteurs (10.4 % en



2020). Les visiteurs de séjour repartent relativement satisfaits : l'accueil de la population locale est jugé très favorablement par 75.4 % des touristes de séjour (58.8 % en 2020). L'appréciation sur les prix a très nettement progressé. Ainsi 70 % des touristes ont jugé favorablement le prix global de leur voyage, contre 34 % en 2020. Le prix des repas et boissons gagne 24 points, en passant de 22 % jugement très favorable en 2020 à 55.5 % en 2021. Ils sont 62.9 % à juger très favorablement la qualité des plages (65.2 % en 2020). En revanche, la qualité des l'hébergement est moins appréciée : 55.5 % d'entre eux se déclarent très satisfaits de leur hébergement, pour 63.7 % en 2020. Les excursions recueillent moins de 30 % de jugements très favorables, comme en 2020 ; 26.9 % des visiteurs s'en déclarent très satisfaits (28.1 % en 2020).

**Tableau 6 : Répartition des touristes de séjour selon le but du voyage (en %)**

Vacances / Loisirs	70,4
Affaires	9,2
Vacances / Affaires	6,0
Autres	14,1
Total	100

### ***3.3.MODE D'HÉBERGEMENT DES TOURISTES DE SEJOUR***

En 2021, 18.8 % des touristes de séjour ont choisi l'hôtellerie ou les Villages Vacances comme mode d'hébergement (23,3 % en 2020). Ceux qui ont résidé dans des structures marchandes non-hôtelières (villas, appartements, résidences de tourisme, gîtes) représentent 39.2 % de la fréquentation annuelle : 41,7 % en 2020 et 45.5 en 2019. Le mode de résidence chez des amis et parents est proportionnellement en progression et passe de 30.4 % en 2020 à 40.2 % des visiteurs de séjour en 2021. La pandémie de covid 19 est vraisemblablement en liaison avec la nette augmentation.

**Tableau 7 : Répartition des touristes de séjour selon leur mode d'hébergement (en %)**

Hôtels	18,2
Villages Vacances	0,6
Appartements & Villas louées	39,2
Amis/Parents	40,2
Autres	1,9
<b>TOTAL</b>	<b>100</b>

### **3.4. COMPOSITION DES GROUPES DE TOURISTES**

21.3 % des touristes de séjour voyagent seuls. 48.3 % d'entre eux se déplacent en couple de conjoints (68.5 % en 2020).

**Tableau 8 : Répartition des touristes de séjour selon le type d'accompagnateur en %**

SEUL	21,1
AVEC CONJOINT	48,3
AVEC ENFANTS	32,8
AVEC AMIS ET PARENTS	18,9
AVEC COLLEGUES	2,5

Somme des pourcentages supérieure à 100 parce que possibilité de plusieurs réponses

### **3.5. LE JUGEMENT DES TOURISTES DE SEJOUR SUR LES DIFFERENTS ASPECTS DE LEUR SEJOUR**

Au cours de l'année 2021, six des 16 aspects soumis à leur jugement ont réuni au moins 60 % des touristes de séjour se déclarant très satisfaits. Ainsi, un peu moins de 40 % des prestations soumises au jugement des touristes sont considérées comme « Très satisfaisantes »<sup>1</sup>. Il en va ainsi des plages qui recueillent 62.9 % de touristes de séjour « Très satisfaits » (pour 63,6 % en 2020) et de l' « Accueil/Hospitalité de la population » (75.4 % pour 58.8 % en 2020). Inversement, les aspects les moins appréciés de la Martinique sont, comme les années précédentes, la « Vie nocturne » et les « Installations sportives » : moins de 20 % des visiteurs de séjour s'en déclarent très satisfaits.

---

<sup>1</sup> **Très satisfait** : plus de 60 % des visiteurs se déclarent très satisfaits. **Moyen** : entre 30 et de 60 % des visiteurs se déclarent très satisfaits. **Pas satisfait** : moins de 30 % des visiteurs se déclarent très satisfaits.

**Tableau 9 : Satisfaction des touristes de séjour**

LIAISONS AÉRIENNES	TRES SATISFAISANT
ACCUEIL / HOSPITALITÉ DE LA POPULATION	TRES SATISFAISANT
AGENTS DES DOUANES	TRES SATISFAISANT
AGENTS DE POLICE AIR FRONTIÈRES	TRES SATISFAISANT
PRIX GLOBAL DU VOYAGE	TRES SATISFAISANT
PLAGES	TRES SATISFAISANT
PRIX DES REPAS ET BOISSONS	MOYEN
RESTAURATION	MOYEN
HÉBERGEMENT	MOYEN
TAXIS / LOCATION DE VOITURE	MOYEN
PRIX DE L'HÉBERGEMENT	MOYEN
INFORMATIONS PRÉALABLES	MOYEN
EXCURSIONS	PAS SATISFAIT
SHOPPING	PAS SATISFAIT
VIE NOCTURNE	PAS SATISFAIT
INSTALLATIONS SPORTIVES	PAS SATISFAIT

## 4. LA DÉPENSE GLOBALE DES VISITEURS ET L'IMPACT ECONOMIQUE DU TOURISME

### 4.1. LA DÉPENSE GLOBALE DES VISITEURS

La dépense globale directe des visiteurs touristiques en 2021 a atteint 240,2 millions d'€, soit une chute de 5,7 % par rapport à 2020, où la dépense globale avait totalisé 254,7 millions d'€. La dépense des plaisanciers a pâti quasiment à égalité de la diminution du nombre d'escales et de la baisse de fréquentation. La diminution de la recette issue des touristes de séjour a combiné les impacts de la baisse de la fréquentation (- 6.8 %), et de l'augmentation de leur consommation (+ 6.1 %).

**Tableau 10 : Répartition de la dépense directe des visiteurs par type de clientèle (en millions d'€)**

	<b>2021</b>	<b>%</b>	<b>2020</b>	<b>%</b>	<b>2021/20 en %</b>
SEJOUR	235,7	98,1	238,3	93,5	-1,1
PLAISANCE	4,5	1,9	9,0	3,5	-49,9
CROISIERE	0	0,0	7,4	2,9	-100,0
<b>TOTAL</b>	<b>240,2</b>	<b>100</b>	<b>254,7</b>	<b>100</b>	<b>-5,7</b>

**4.2. RÉPARTITION DES DÉPENSES DIRECTEMENT EFFECTUEES EN MARTINIQUE PAR LES TOURISTES DE SEJOUR**

Au plan individuel, le poids relatif des dépenses d'hébergement a diminué (- 5.4 points), alors que celles liées à la location de voiture progresse (+ 4 points), comme les dépenses de repas et boissons (+ 4.9 points), principalement sous l'impulsion des dépenses alimentaires dans les commerces (+ 4.1 points).

**Tableau 11 : Répartition par poste de dépenses des touristes de séjour (en %)**

POSTES DE DÉPENSES	2021	2020
HÉBERGEMENT (y compris les repas pris dans cet hébergement)	37,3	42,7
AUTRES REPAS ET BOISSONS	30,4	25,5
- dont "DANS LES RESTAURANTS"	16,1	15,3
- dont "CONSOMMATION ALIMENTAIRE DANS LES COMMERCES"	14,3	10,2
TAXIS/TRANSPORT	0,3	1,3
LOCATION DE VOITURES	16,1	12,1
DIVERTISSEMENTS LOISIRS ET EXCURSIONS	5,7	6,5
SHOPPING ET SOUVENIRS	5,7	7
AUTRES	4,6	4,9
TOTAL	100	100

**4.3. RÉPARTITION DES DÉPENSES PAR BRANCHE D'ACTIVITÉ (millions d'€)**

La dépense touristique n'est pas limitée aux seules branches de l'hôtellerie et de la restauration, mais irrigue de nombreuses autres, dont le commerce, pour lesquels elle constitue une recette.

**Tableau 12 : Répartition des dépenses touristiques par branche d'activité et catégorie de visiteurs (en millions d'€)**

	<b>SEJOUR</b>	<b>PLAISANCE</b>	<b>CROISIERE</b>	<b>TOTAL</b>	<b>%</b>
TRANSPORT	0,7			0,7	<b>0,3</b>
LOCATION DE VOITURES	38			38	<b>15,8</b>
EXCURSIONS/LOISIRS(1)	13,4			13,4	<b>5,6</b>
COMMERCES	47,1	3,2		50,3	<b>20,9</b>
RESTAURANTS	38			38	<b>15,8</b>
HEBERGEMENT	87,9			87,9	<b>36,6</b>
AUTRES	10,6	1,3		11,9	<b>5,0</b>
<b>TOTAL</b>	<b>235,7</b>	<b>4,5</b>	<b>0</b>	<b>240,2</b>	<b>100</b>

(1) Excursions non organisées ou libres pour les croisiéristes

Le CMT remercie particulièrement Messieurs les directeurs de la DIRPAF, de la Direction Régionale des Douanes ainsi que les Autorités Portuaires et Aéroportuaires pour leur précieux concours, qui a permis de mener à bien les enquêtes aux frontières dont sont issus ces résultats.